



















































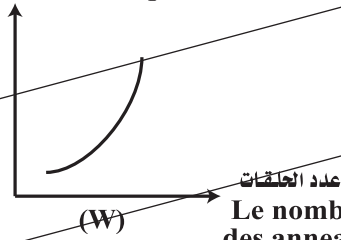




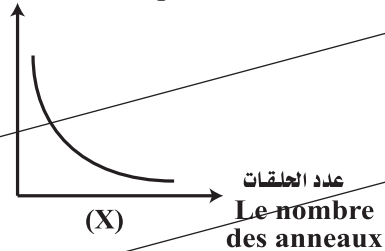
42- Lequel des graphiques suivants représente le pourcentage d'énergie transmise entre les anneaux des chaînes alimentaires marines et désertiques?

٤٢- أي من الرسوم البيانية التالية يمثل نسبة الطاقة المنتقلة بين حلقات سلاسل الغذاء البحرية والصحراوية؟

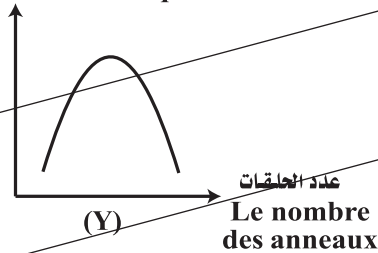
نسبة الطاقة المنتقلة في  
السلسلة الصحراوية والبحرية  
Le pourcentage de  
L'énergie transmise dans  
La chaîne désertique



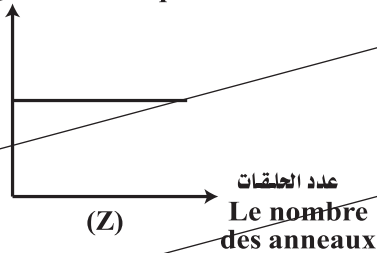
نسبة الطاقة المنتقلة في  
السلسلة الصحراوية والبحرية  
Le pourcentage de  
L'énergie transmise dans  
La chaîne désertique



نسبة الطاقة المنتقلة في  
السلسلة الصحراوية والبحرية  
Le pourcentage de  
L'énergie transmise dans  
La chaîne désertique



نسبة الطاقة المنتقلة في  
السلسلة الصحراوية والبحرية  
Le pourcentage de  
L'énergie transmise dans  
La chaîne désertique



(a) (W)

(b) (Z)

(c) (X)

(d) (Y)

43- Tout ce qui suit est parmi les résultats de l'érosion différentielle sauf .....

- (a) les chutes d'eau.
- (b) les mastabas.
- (c) le cône alluvial.
- (d) les méandres.

٤٣ - كل مما يأتي يعتبر من نواتج

النحت المتباين ما عدا .....

- (أ) مساقط المياه.
- (ب) المصاطب.
- (ج) مخروط السيل.
- (د) المياندرز.

44- Pendant que tu voyages sur la côte méditerranéenne d'Alexandrie à Damiette, tu as vu:

- 1- La plage, et certaines parties de celle-ci se sont érodées d'un taux plus grande que d'autres.
- 2- des échantillons gradués de fragments rocheux dans la zone côtière .

Déduis la raison de chacun des cas précédents:

- (a) Le premier a été formé par les vagues qui érodent des roches de dureté similaire et le second par l'érosion des courants marins.
- (b) Le premier a été formé par des courants marins qui érodent les roches dures et le second par des vagues qui érodent la plage.
- (c) Le premier a été formé par les vagues qui érodent des roches de dureté variable et le second par l'effet de flux et de reflux.
- (d) Le premier a été formé de l'effet de flux et de reflux et le second par les courants marins qui érodent les roches de dureté variable.

٤٤ - أثناء تنقلك على شاطئ البحر

المتوسط من الإسكندرية إلى دمياط، شاهدت:

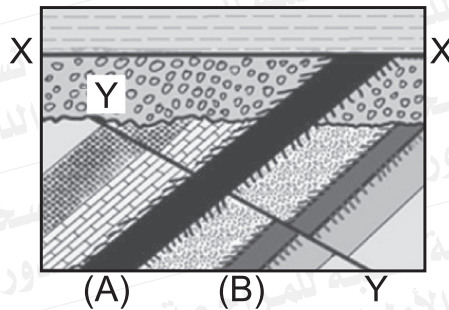
- ١- صخور الشاطئ قد تآكلت أجزاء منها بمعدل أكبر من غيرها.
  - ٢- عينات مدرجة من الفتات الصخري في المنطقة الشاطئية.
- استنتج السبب في كل حالة من الحالات السابقة:

- (أ) الأولى تكونت من نحت الأمواج لصخور متماثلة الصلابة، والثانية نحت التيارات البحرية.
- (ب) الأولى من نحت التيارات البحرية للصخور الصلبة، والثانية من نحت الأمواج للشاطئ.
- (ج) الأولى تكونت من نحت الأمواج لصخور متباينة الصلابة، والثانية من تأثير المد والجزر.
- (د) الأولى تأثير المد والجزر، والثانية من نحت التيارات البحرية لصخور متباينة الصلابة.

ثالثاً- الأسئلة المقالية (يتم الإجابة عليها بورقة الإجابة المخصصة لها) «كل سؤال درجتان»:

45- La figure suivante représente une succession sédimentaire dans la croûte terrestre avec des interférences ignées (A) et (B).

٤٥- الشكل المقابل يعبر عن تتابع رسوبي في القشرة الأرضية به تداخلات نارية (A ، B).

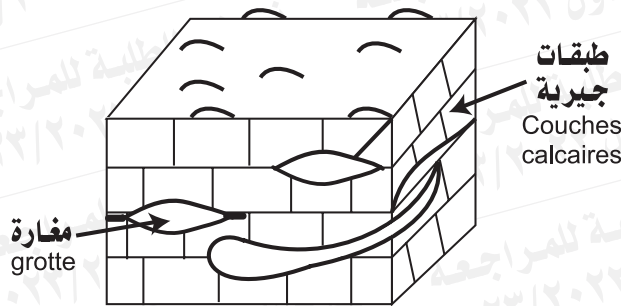


- Quelle est la structure géologique (X- X)?
- Quelle est la structure géologique (Y- Y)?
- Identifie la structure (B)?
- Quelle est la plus ancienne (A) ou (B)?

- ما التركيب الجيولوجي (X ، X)؟
- ما التركيب الجيولوجي (Y ، Y)؟
- تعرف على التركيب (B).
- أيهما أقدم (A) أم (B)؟

46- Etudie bien le schéma puis répons:

٤٦- ادرس الصورة جيداً، ثم أجب:



- Détermine le genre de l'effet géologique qui cause la formation des grottes.
- Quel est le facteur qui la cause?
- Déduis les formes de sédimentation à l'intérieur des grottes.

- حدد نوع العمل الجيولوجي المسبب لتكوين المغارات.
- ما العامل المسبب له؟
- استنتج أشكال الترسيب داخل المغارات.